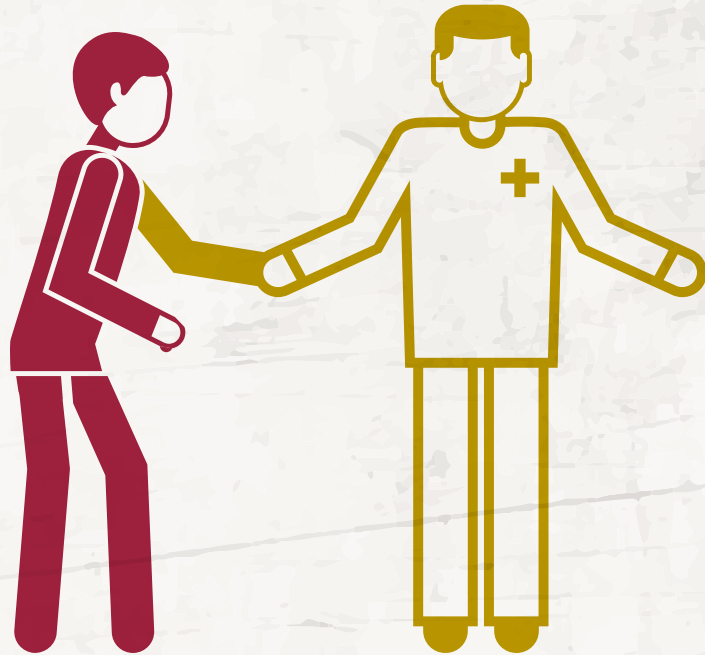


RECOMENDACIONES GENERALES DIRIGIDAS A LOS PACIENTES PARA MEJORAR LA RELACIÓN CON SU MÉDICO DURANTE LA CONSULTA



LENGUA ÍNDIGENA MIXTECO

Ku'va cha'achi ku'va chi tandi'ima ñayivi nde'e
va'añi chiiñi ku'vi ti nde'e va'a to'o tatan chiiñi naa
kue'e xaan ta'anñi.

RECOMENDACIONES GENERALES
DIRIGIDAS A LOS PACEINTES
PARA MEJORAR LA RELACIÓN
CON SU MÉDICO
DURANTE LA CONSULTA.

Automedicarte puede producir reacciones desfavorables en el organismo. Recuerda que lo que el personal de salud te prescribe, es solo para ti y debes concluir el tratamiento. ¡El uso inadecuado de antibióticos representa un riesgo para tu salud!

Estas recomendaciones tienen por objeto mejorar la relación entre usted y su médico durante el proceso de consulta y de esta manera, promover mejores resultados en la atención de su salud. Es importante que sepa que la práctica médica se fundamenta en la autonomía del paciente, que no es otra cosa que otorgarle al paciente el derecho de intervenir en las decisiones de su salud.

Una de las tareas de su médico es aplicar sus conocimientos y tomando en cuenta sus valores y preferencias, proporcionarle información clara, completa y veraz sobre su enfermedad, el tratamiento que le proponga y los riesgos que implica.

Por eso, es fundamental intercambiar opiniones con su médico en un ambiente de confianza mutua porque al final de cuentas, ejercer este derecho le permitirá, junto con su médico, tomar las decisiones respecto a la atención de su salud, con plena conciencia de la corresponsabilidad que implica.

De esta manera, usted y su médico realizan un pacto con metas fijas a lo largo del tratamiento o control de su padecimiento, lo que permite ir verificando avances y pactando nuevas acciones hasta lograr la recuperación de su salud.

El médico, con sus conocimientos, le apoya en la recuperación y control de su padecimiento. Sin embargo, usted es quien tiene la última palabra sobre su salud. Por lo anterior, la Comisión Nacional de Arbitraje Médico se dio a la tarea de recopilar información nacional e internacional, opiniones y vivencias de médicos y pacientes, tanto de la atención pública como privada, para detectar los problemas y omisiones más frecuentes que suceden antes, durante y después de la consulta, y así prevenir irregularidades y lo más importante, crear conciencia del papel que juega la relación médico-paciente para mejorar la práctica de la medicina.

KU'VA CHA'ACHI KU'VA CHI TANDI'IMA ÑAYIVI
NDE'E VA'AÑI CHIIÑI KU'VI TI NDE'E VA'A TO'O
TATAN CHIIÑI NAA KUE'E XAAN TA'ANÑI.

Cha ko'oni maaun rimeri kuvi sava'a kue'e kuñu ñu'uun, nduku'un ini ti rimeri cha'anu to'o chiiun, iintu'un maaun kuvi ko'o yakan ta ta'anchi sandi'iun ko'oun tandi'i ma nu rimeri kua ku'vañi chiiun. ¡Tatu yumi rimeri ko'oun ta kua ko'oun kua sava'achi kue'e chiiun!

Tandi'ima cha cha'a kuenda tutuya chiiun kuvi satindee chiiun nii kua kakaun ve'e to'o ta takan, ta kuvi koto va'aun naxaka kua'a iyo kuñu ñu'uun, kuni xaanchi ti koto ve'e ku'vi ti maaun kua kati naxaka chita'an iniun ko'oun o kundaun rimeri yakan ti nda cha kati maaun ta kuvi yoni kua sa nini chiiun.

lin tu'unni cha nini xaan kuni chi sava'a ra to'o tatan ti kuatiñura cha ni kutu'vara nu ni ka'vi va'ara, kachi kachi kati tu'unra chi'iun naa kue'e cha'a tundo'o chiiun, na rimeri ta'anchi ko'oun.

Takan ta kuvi nde'eun chi'in to'o tatan ku'va kua kuvi nduva'aun tatu iin kue'e ta'aun ta na rimeri ta'anchi ko'oun, chi'in yakan kua kuvi nde'eun naxaka kua'an nduva'aun ta ndukun inka ku'va kuvi nduva'aun.

Nu to'o tatan chi'in tandi'imaa cha chitonu kua tindeenu chiiun ti nduva'aun ta kenda kue'e ta'aun, soko, tu'un ka'an maaun ndaaka ya'vi, cha kati yakan iin nuu ndu xini tandi'i maa to'o tatan nii ka'nu ñuu Ñuu Ko'yo ni chindakuñi ni sakayañi ta naki'i va'añi tandi'i maa ku'va nakani ini inkaka to'o tatan inka ñuu yanqui inka chiyo nduta ku'va chikoo tisi'i tichi kivi ñu'un se'e ña'a, takan ta kuvi ndu va'a ku'un tiñu ta na chaa cha nditi xini ñayivi ti kutuni iniñi ti ka'nu xaan kuu cha iyo chi'in ñi kuu to'o tatan ta ñi ku'vi.

1. Antes de la consulta.

Su salud es muy valiosa, prevenir es importante. Por ello, le recomendamos que tome nota de lo que debe hacer antes de tener que recibir atención médica.

I. Para obtener un buen servicio:

- Si usted cuenta con Seguro Popular, es derecho-habiente del IMSS, del ISSSTE o de alguna otra institución de salud pública, infórmese y ubique la clínica, centro de salud o unidad de medicina familiar que le corresponde.
- Conozca y realice los trámites administrativos necesarios para que, cuando requiera los servicios, se evite retrasos y disgustos.
- Conozca qué servicios ofrece y los horarios de atención.
- Identifique el turno y consultorio que le toca a usted y a su familia.
- Identifique dónde se encuentra el hospital que le corresponde cuando necesite atención de urgencia.
- Si acude con médico privado ubique el consultorio, nombre del médico y pregunte telefónicamente si debe solicitar cita con anticipación.
- No deje avanzar sus molestias, en ocasiones no se le presta atención a pequeños síntomas porque le damos más importancia a otras situaciones por encima de nuestra salud.

II. Prepare su visita con el médico:

- Adquiera el hábito de programar una cita con su médico para cerciorarse que su estado de salud es el mejor posible, prevenir alguna enfermedad o detectarla oportunamente.
- Anote, si es posible, la información que pueda obtener acerca de las enfermedades de sus padres, abuelos y hermanos.
- Enliste los medicamentos que le han indicado, mencionando cuánto y desde cuándo los ingiere, incluya en la lista las vitaminas, suplementos, medicamentos homeopáticos y otros.
- En caso de niños, trate de recordar lo que sucedió durante el nacimiento, cuáles han sido las vacunas que se le han puesto (cartilla nacional de vacunación), qué enfermedades ha

1. Tatu ni kumani ku'un ve'e ku'vi.

Ndaa xaan ya'vi koo va'a kuñu ñu'uun, kundicha iniun sakakuun chiiun. Yakan ti, nini xaan taaun nu tutu naa cha ta'anchi sava'aun tatu kumani ku'uun nuu to'o.

I. Ku'va kuvi nde'e va'añi chiiun:

- Tatu yo'o taa iyo cha kuu tutu cha'a ndaka ña'a ti ni'iun rimeri cha kuu, o ndaa siviun ve'e nu IMSS, nu ISSSTE o na inkaka ve'e ku'vi yi'i nda'a ndaka ña'a, ndaka tu'un ndu'va ndaa ve'e ku'vi ta'anchi ku'uun.
- Nduku koto ta nduku cha'ani tiso va'aun tutuun takan ta, ama kunichi ku'un ña sa ndukuee chi chiiun ta ña ku'vaun tisi'i chiiun.
- Nduku koto na inka cha kuvi satindee chichiun.
- Nanduku ndu'va ndii to'o tatan ta'anchi nde'e chiiun chi'in ñayiviun.
- Nanduku ndu'va ndoo ve'e ku'vi nu ta'anchi ku'uun tatu keta iin kivi ta'aun tundo'o.
- Tatu kua ku'un-un ve'e ku'vi kuchii to'o kuka inka chiyo tii kuenda ndu'va ndoo ve'ekan, siviun to'o tatakan ta ndaka tu'un nuu yo'o kaa tatu ta'anchi ndakaun iin kivi ku'un nde'e to'o chiiun.
- Ña kuatuun ndu ni'i cha u'vi chiiun, iyo chiti ña saka'nuyo na iin cha kuatisu'va cha'a tundo'o chiiyo ti saka'nukayo inkaka cha na nini.

II. Tiso va'a chiiun tatu kua ku'un ve'e to'o:

- Sakaaun chiiun cha taaun ku'va kunde'eun nuu to'o ti takan ta kua koto va'aun tatu va'ani iyo kuñu ñu'uun, kuvi tuku kasiun nu vachi iin kue'e o kuvi tiiun kuenda tatu cha ndii iin kue'e chiiun.
- Taa, tatu kunichi, tandi'ima naa kue'e ta'an sutuun, chiiun, ta ñi ta'aun ku'vaun.
- Nataa iin nu tutu tandi'ima rimeri cha'a to'o tatan chiiun, kati yoso ta ama kicha'a chi'iun, taa ndi'i nu tutuan tatu chi'iun tundee ini o inkaka rimeri.
- Tatu iin rayii lu'u kuu chi, nduku'un ini na cha ni kuvi tichi tisi'i ni kaku chian, naa yikituku cha ni chindaachi (nde'e nuu tutu chika chi'iun

tenido, qué problemas ve en él y qué tipo de hábitos alimenticios tiene.

- Algunos servicios como radiología, laboratorio u otros, tienen trámites administrativos agregados, pregunte a su médico, al personal de enfermería o recepción cuáles son éstos.

Las clínicas o centros de salud (conocidas como “unidades de primer nivel”) están atendidas en la mayoría de los casos por médicos generales o especialistas en medicina familiar; ellos están muy bien capacitados para prevenir enfermedades, así como, para resolver los problemas de salud más frecuentes que presenta la población mexicana.

III. Disminuya la posibilidad de conflictos.

- Ofrezca a todas las personas que laboran en su Clínica o Centro de Salud el mismo trato amable y respetuoso que a usted le gusta que le den.
- Conozca sus derechos y los del personal del equipo de salud, lo anterior disminuye la posibilidad de conflictos. *** Carta de Derechos Generales de los Pacientes ***

2. Durante la consulta

I. Contribuya con su médico:

- Responda con sinceridad a las preguntas que su médico le haga, es muy importante para su salud hablar con la verdad.
- Tenga presente que su médico anotará en su expediente lo que usted le responde y le es útil para establecer el diagnóstico.
- La exploración física es uno de los procesos más importantes para el cuidado de su salud, si algo lo hace sentir incómodo, coméntelo con su médico para que pueda establecerse una mayor comprensión y confianza.

II. Desarrolle una adecuada comunicación con su médico:

- Uno de los fundamentos de una relación médico-paciente efectiva es la comunicación.
- Comente con su médico todas sus molestias y agregue aquella información de su vida personal que se relaciona con su malestar, inter-

ve'e ku'vi) na kue'e cha ni ndo'o chi, naxaka nde'eun chiian ta naxaka sakachiun chi.

- Iyo tuku cha kuu cha keta xiña'nuun, cha keta niñiun o inka cha kunichi, ta'anchi chinu tutu kuenda yakan, ndaka tu'un chinu to'o tatan, chinu satindee chi to'oya o inka ñayivi.

Tandi'ima ve'e ku'vi (cha nakotoyo tamaa ve'e to'o) ndii to'o tatan ni ka'vi va'a tandi'ima nuu kue'e, ñii to'okan kuvi kasiñi naa kue'e ta'aun, takan tuku cha kuu taamaa, cha sa nda'vañi tandi'ima na iin cha cha'achi tundo'o kuñu ñu'u ñayiviñi iyo ñuu Ñuu Ko'yo ta kuniñi koo va'añi.

III. Sañanuu cha kuu tisi'i iyoun.

- Tatu ti yo'o ta kuniun ti vii ka'anñi to'o tatan chi'iun kivi ku'un ve'e to'o o ve'e ku'vi ta'anchi ti vii ka'an tuku maaun chi'i to'okan.
- Nakoto tandi'i maa cha iyo iti chiun ta cha iyo iti chiiñi satiñu ve'e ku'vi taka ta ña'nima tisi'i chikoo. ***Tutu nu Ndaa Ku'va iyo iti chi tandi'ima ñii ku'vi***

2. Tichi nu nde'e to'o tatan chiun

I. Kuta'an chi'in to'o tataun:

- Kati tu'un chi'in cha ndicha tandi'ima na cha ndaka tu'unu to'o tatan chiun, nini xaan ka'aun cha ndicha ti takan kuvi nduva'aun.
- Ti'i va'a tichi xiniun ti nu to'o tatakan kua taanu iin nu tutu tandi'ima cha kua ku'va kuendaun chiinu ta yakan kua kuatiñunu ta nakotonu na kue'e ta'aun.
- Ndi'ima kivi ta'anchi sa ku'un nda'aun tandi'i kuñu ñu'uun tatu ti tuvi iniun ti, iyo iin cha kuvi nakuu kue'e chiun, yatini kati tu'un chi'i to'o tatan ti kuvi ndukunu rimeri chiun ta kuvi kundasi nuu vachi kue'ekan.

II. Nduku ku'va natu'un va'aun chi'in to'o tataun:

- Iin tu'un cha kuvi sava'a ti koo iin cha va'a chi'in to'o tatan ta ñi ku'vi nini xaan ti natu'un xaayo.
- Kati tu'un chi'in to'o tatan tandi'ima na cha cha'achi tundo'o chiun ta sa tiinta'an chi'i na inka cha u'vi ndo'oun vachi kua'nuun, sama

cambie con su médico información acerca de su problema de salud, así él contará con más elementos para atender su enfermedad.

- Platique con su médico, qué es lo que espera usted de esa consulta.
- Algunas enfermedades, como la diabetes (azúcar en la sangre) o la hipertensión (presión alta), surgen por la combinación de predisposición (herencia), alimentación y malos hábitos. Esas enfermedades no se curan, sólo se controlan con medicamentos, cambios en su alimentación, ejercicio o dejar de fumar entre otros, que deben realizarse de por vida. Hable con su médico sobre ellas.
- Pacte con su médico los cambios que irá realizando en su forma de vida y establezca los compromisos que cumplirá para mejorar su salud.
- Su familia juega un papel trascendental en el logro de sus objetivos, platique con ellos y busque su apoyo, porque muchos de estos cambios pueden ser en su alimentación o ritmo de vida y sus familiares le pueden ayudar a lograrlo.
- Asegúrese de tener claro todo lo que tendrá que hacer para cuidar su salud.
- Lea con cuidado la receta que el médico le está dando, si hay algo que no entiende, pregúntele a su médico y de ser necesario escríbalo con su puño y letra al reverso de la receta, esto le ayudará a recordar las indicaciones de su médico.
- Antes de salir de la consulta, asegúrese de tener claro todo lo que tendrá que hacer para cuidar su salud. Es importante que conozca los síntomas que puede presentar, y de estos, cuáles significan avisos de alerta que requieren atención inmediata.
- Recuerde, junto con su médico, los medicamentos que está ingiriendo para evitar reacciones por su interacción.
- Pregunte a su médico si el medicamento que le recetaron no debe ingerirse con algún alimento o bebida, para evitar reacciones adversas.
- Pregunte a su médico los horarios para ingerir sus medicamentos y si debe tomarlo con alimentos.

III. Participe en las decisiones sobre su salud:

ta'ani chi'in to'o tatan iin cha chitondo kuenda kue'e ta'aun, takan ta kua kuvi nokotonu na kue'e ta'aun ta naxakaa kuvi ka'ninu kue'ekan.

- Natu'un chi'in to'o tataun, kati chi'inu naa cha ndatuun kuun tatan.
- Iyo kue'e, tamaa kue'e asuka (cha kua'a xaan asuka niñiyo) o cha kuu kue'e sakutu chi tutiyo (chakutu chi niñi tutiyo) kue'eya ketuvinu chiiyo tatu iin tatan vachi maayo (tatan chiiyo) nuu cha chachiyo. Xaan chakuii nu kue'eya ña'ni tatannu ku'va rimeri ni ni'iyo ta sandu kuee uxu chiinu, na samama cha chachiun, nakanda chi'un o saña cha cha'miun xanu, ta ni iin chitia ma ña ka'mikaun.
- Ndoou tu'un chi'in to'o tatan cha kua nasamaun ku'va iyoun ta ta'anchi sava'aun tandi'ima cha kua ndoondo tu'un cha va'a chi maaun kuuchi.
- Ka'nu xaan kuu ñayiviñiun ti ñiian kua ku'va tundee ini animaun, natu'un chi'in ñayiviñiun ta nduku ti tindeeñi chiiun, ti kua kunichi cha kachiun o ku'va kooun
Ta iin tu'unma ñayiviñi kua kunde iniun.
- Ta'anchi ti'in tichi xiniun na cha sava'a ta tiso kuendaun chiiun.
- Ka'vi va'a tutu rimeri cha'anu to'o tatan chiiun, tatu iyo cha ña kutuni iniun, ndaka tu'un chiinu to'okan, tatu nini xaan kunichi taa inka chiyo tutukan, yakan kua tindee chiiun kua nduku'un iniun cha ni ka'an nu to'o tatan chi'iun.
- Tatu cha kua ku'uun ve'e to'o, ta'anchi ti'iun tichi xiniun na cha sava'a ta tiso kuendaun chiiun. Nini xaan ta'anchi nakotoun na cha cha'achi tundo'o chiiun, ta i'kan, nde'eun na cha kuvi sava'a kue'e chiiun ta yatini ku'uun nuu to'o.
- Nduku'un ini, chi'in to'o tataun, naa rimeri cha chi'in takan ña koo cha yi'ka nu kua'an iti nuu.
- Ndaka tu'un chi to'o tataun tatu rimeri cha'anu chiiun ña ta'anchi ko'oun chi'in xita o nduta takan ña'nima cha yi'ka koo.
- Ndaka tu'un chi to'o tataun na ku'va kua ko'oun rimeri cha'anu chiiun ta tatu ti ta'anchi ko'oun chi'in xita

III. Ta'anchi kuta'aun nde'e na cha kunichi ta ndu va'aun:

- El “consentimiento válidamente informado” es un documento en el que usted expresa por escrito, haber comprendido y estar de acuerdo en los procedimientos que le van a realizar, posterior a que su médico le ha explicado qué le van a hacer, qué otras opciones existen, cuál es el riesgo y las probables complicaciones que puede tener ese procedimiento.
- Debe otorgar su consentimiento por escrito para que le realicen: cualquier procedimiento quirúrgico que no sea urgente, para su ingreso hospitalario, procedimientos de cirugía mayor, procedimientos que requieren anestesia general, salpingoclasia y vasectomía, trasplantes, antes de participar en una investigación clínica, para cualquier procedimiento que entrañe mutilación y para procedimientos diagnósticos y terapéuticos considerados por el médico como de alto riesgo.
- La extracción de piezas dentales y otros procedimientos odontológicos que requieren uso de anestesia, necesitan también de su consentimiento.
- Si después de la explicación dada por su médico, usted no acepta el procedimiento propuesto, deberá firmar su negativa.
- Cuando acuda a solicitar su cita a otro hospital, pregunte si es necesario que lleve consigo documentos o resultados de estudios realizados en su unidad médica.
- En ocasiones el médico solicitará la intervención de otros especialistas, ya sea del mismo hospital o de otro. Aclare todas sus dudas.
- Preséntese con el pase de envío de su médico general o familiar, éste contiene información importante sobre su salud, que el especialista deberá conocer.

3. Después la consulta

I. Cumpla los acuerdos con su médico.

- Si usted lleva a cabo todos los acuerdos que se pactaron para su atención médica, tiene más posibilidades de recuperar su salud o controlar su padecimiento.
- Tenga confianza en su médico. Hacer caso a los comentarios de familiares y amigos no médicos en relación a alguna sustancia “milagrosa” o medicamento, puede no darle el resultado que espera. La relación con su médico se debe basar en la confianza.

- Iyo iin tutu nani “nuu sava’a va’añi nakoto va’a” ikan kua taaun , ti kutuni iniun ta ndooun va’a chi’in ku’va kua satiñuñi, ya’a cha ni kati tu’un to’o tatan chi’iun, na inka cha kuvi sava’ayo, naa iin cha yi’ka iyo chi’in ku’va kua satiñunu chi’iun.
- Ta’anchi ku’vaun ndatu nuu iin tutu ti kuvi: ku’un ve’e ku’vi ti ku’vi ki’iun ta kuvi ta’vi iin cha nini xaan, tatu ka’nu xaan ta’anchi ta’viun ta ta’nchi taañi rimeri chiun ti sakusu chi kuñu ñu’un, cha ta’viun cha ña kooka se’eun, ta ta’anda ndiviun, kua na taa chaa iin cha iyo tichiun, tatu ñata ndukuñi ku’va kuvi satiñu chi’iun tatu kua ta’anchi ndu muyu soko maa to’o tatan ta’anchi kati tatu yika.
- Cha keta iin nu’un ta inkaka cha kuu rimeri kuenda nu’un, ta’anchi kuunda yikituku cha kua sakusu kuñu ñu’un, ta’anchi ku’vaun ndatu nuu iin tutu.
- Tatu ña chita’an iniun ku’va katinu to’o tatan, ña kaka iniun kuvi ña ki’iun tiñu ka’an to’o sakua’akan.
- Kivi ku’un ku ndakaun ti nde’e to’o tatan chiiun, ndakan tu’un tatu nini xaan ku’u tutu chi’iun o na inkaka tutu ta’an chi kunda’aun ku’un ve’e ku’vi.
- Iyo chiti nu to’o tatan kua ndakanu inka to’o tatan inka ve’e ku’vi o sumini maa ve’e nuu ndiinu, ndaka tu’un tandi’ima cha ña kutuni iniun.
- Kua’an chi’in tutu ni cha’a to’o tatan chiiun, tutukan ndisonu tandi’ima cha ta’an chi koto nu to’o tatan kua kichi inka ve’e ku’vi.

3. Ya’a cha ku’un ve’e to’o

- I. Sava’a tandi’ima cha ni katinu to’o tatan chi’iun.
- Tatu yo’o ta sava’aun tandi’ima cha ni katinu to’o tatan chi’iun ya’tika kua nduva’aun, ti kuiti ku’va ni ndoo tu’un kua sava’aun.
- Chinu ini tandi’ima cha ni katinu to’o tatan, saka’nu cha ka’an ñayiviun ta ñi va’a iniun tatu numi to’o tatan kuu ñi ta kati ñi ti ko’o naa iin nduta “kuu tatan” o naa rimeri, kuvini ti ña kua sanduva’a chi chiiun. Ta’anchi natu’un va’a xaaun chi’in to’o tatan nde’e chiiun.

- Cuando el tratamiento de su enfermedad requiera que haga cambios en sus hábitos, coméntelo con sus familiares y aclare qué apoyos requiere de ellos para lograr las metas que estableció con su médico.

II. Evite interrumpir el tratamiento sin consultar a su médico.

- Tenga cuidado de seguir las indicaciones que le dio su médico para recuperar su salud.
- Anote y revise las indicaciones brindadas por su médico, si es posible, hágase acompañar de un familiar que le ayude a recordarlas.
- Antes de suspender el tratamiento consulte a su médico, ya que es importante completar el tratamiento que se le indicó para evitar recaídas o complicaciones posteriores, en caso de duda, llámele o acuda nuevamente a consultarlo.

III. Acuda puntualmente a sus citas subsecuentes.

- Procure revisar las fechas que tiene programadas para consulta o estudios, en este último caso, pregunte cuándo estarán sus resultados y cómo los recibirá su médico.
- Anote esas fechas en lugares visibles en su hogar para que las tenga presentes.
- El control periódico por su médico es importante para evitar el descontrol de su enfermedad o realizar el ajuste oportuno a las dosis de sus medicamentos.
- No deje pasar la fecha de sus citas subsecuentes, eso podría traer consecuencias negativas a su salud, pregunte a su médico por sus resultados de laboratorio o biopsias y qué significan sus resultados.

IV. Evite accidentes y reacciones adversas.

- Si la medicina que le entregan tiene un nombre o empaque diferente, pregunte al farmacéutico si es el medicamento que le recetó su médico.
- Lea siempre la etiqueta y advertencias de uso de sus medicamentos.
- Mida sus medicamentos líquidos, no use cucharitas de cocina para tomarlos.

- Tatu ta'anchi nasamaun ku'va iyoun ta'anchi natu'un chi'in ñayiviun ta sakoto chií ñi naa tundee ini kuvi ku'va ñi chiiun takan ña vee xaan kuniun chi'in tundo'o ta'aun.

II. Koto ña'ni nakooun cha chi'iun rimeri ku'va katinu to'o tatan.

- Chi'in kuenda ta'an chi ndikuun ko'oun rimeri cha'a to'o tatan chiiun ti takan kua kuvi ndu va'aun.
- Taa iin nuu tutu ti kuvi nde'eun ku'va ni katinu to'o tatan chi'iun, tatu kuvi, na tindee iin ñi kuu ñayiviun chiiun ti sa ndu ku'un ini ñi chiiun.
- Ni kumanika kendaun rimerika yu'uun ndaka tu'un chinu to'o tatan, vati nini xaan sandi'iun ko'oun rimeri ni cha'anu chiiun ti takan ta kuvi nduva'aun ta ña kana kava ndiko kue'e ndo'oun o ndu yii kaa nu kua'an iti nuu, tatu ña kutuni iniun, ka'an nu yo'o kaa o kua'an inka chiti ve'e to'o.

III. Yatini ku'un nuu kana to'o chiiun.

- Tiso kuendaniun ama ta'anchi ku'uun ve'e to'o o cha keta niñiun, tatu kua keta niñiun, ndakan tu'un ama kua ku'va kuendañi ku'va ni keta niñiun.
- Taa iin nuu tutu ta tiso iin nu yatini vikun nuun tutua ti takan ña naa iniun.
- Maa to'o tatan ta'anchi tiso kuenda ku'va kua ka'ni kue'e ti taka maa ta kuvi kundasi nuu kue'e xaan chi'in rimeri kua ku'va nu to'okan chiiun.
- Koto ña'ni ku'vaun ya'a ta'anchi ku'un ve'e to'o tatan, yakan kuvi sandu yii, ndakan tu'un chi to'o tatan naxaka kua'a nda'va kue'e ta'aun o ña kua kuvika ndu va'aun.

IV. Ña nduku ni maaun tundo'o chiiun.

- Tatu rimeri ni cha'añi chiiun iyo iin sivinu o inka tichi tutu ndiinu, ndaka tu'un ve'e nu kuya'vi rimeri tatu sumi rimerian kuu yakan.
- Ka'viun ta'andi'ima cha ndaa chata yuti rimerikan.
- Tiku'va rimeri cha kuu nduta, koto ña'ni kuatiñuun inka tikasi cha chatiñuun cha sava'aun cha kachiun.

- No cambie de envase los medicamentos, alguien puede consumirlos sin saber de cuál se trata, consérvelas en el empaque original.
- Si toma otros medicamentos avise a su médico cuáles son para evitar reacciones cruzadas.
- Evite automedicarse o modificar la dosis sin consultarlo.

COMISION NACIONAL DE ARBITRAJE MEDICO

¡Trabajemos juntos por su salud!
Comunícate a nuestro teléfono
en Ciudad de México: 5420 - 7000

O visita en internet www.conamed.gob.mx

Usted es lo más importante para el
Sistema Nacional de Salud y quienes
lo conforman están en la mejor disposición
de brindar el mejor esfuerzo para ayudarlo
a recuperar su salud.

- Koto ña'ni samaun yuti rimerikan, ti kuvi ko'o inkañi ña chito na kuenda kuu yakan.
- Tatu chi'iun inkaka rimeri kati tu'un chi'in to'o tatan naa rimeri kuu yakan chi'un takan ña koo iin cha yii.
- Koto ña'ni ko'o ni maaun rimeri cha kuni ni maun tatu numi ku'va kati to'o chi'iun

CONAMED, NU NDUXINU TO'O TATAN ÑII
KA'NU ÑUU KO'YO

¡iin ni kua satíñuyo ti koo va'aun!
Ka'an nuu yo'o kaa chi'indi nu kuu Ñuu Ñuu Ko'yo:
5420-7000

O nde'e nuu yunu ñu'un kaa taa tutu www.conamed.gob.mx

Yo'o kuu cha mani xaan kuenda tandi'ima ve'e
ku'vi ta ñi satinu i'ya ndatuñi ku'un ti kua tindee ñi
chiiun ti takan ta kuvi koo va'aun nuu ñu'u ñayiviya
chi'i iin cha va'a koo kunu ñu'uun.